



MODE D'EMPLOI

# LARMECRAN® JOUR & NUIT

Ce produit est un dispositif médical. Veuillez lire le mode d'emploi avant utilisation.

Gardez cette notice. Vous pourriez avoir besoin de la relire.

## 1. INDICATIONS

**LARMECRAN JOUR & NUIT** est indiqué pour protéger, hydrater et lubrifier l'œil pour le traitement du syndrome de sécheresse oculaire modérée à sévère. Usage ophtalmique uniquement.

## 2. CONVIENT AUX

- Adultes,
- Enfants : le produit doit être appliqué par les parents ou soignants,
- Femmes enceintes ou allaitantes sur la base de l'état actuel des connaissances.

## 3. CONTRE-INDICATIONS

Ne pas utiliser **LARMECRAN JOUR & NUIT** si vous êtes allergique à l'un des composants (voir Description du dispositif).

## 4. DESCRIPTION DU DISPOSITIF

**LARMECRAN JOUR & NUIT** est un gel ophtalmique composé de tréhalose (3 %), d'acide hyaluronique (sous forme de hyaluronate de sodium 0,15 %), de carbomère (Carbopol 974P, 0,25 %), de sorbitol, d'hydroxyde de sodium et d'eau pour préparations injectables.

**LARMECRAN JOUR & NUIT** est un gel fluide stérile, sans phosphate, hypotonique et de pH neutre.

**LARMECRAN JOUR & NUIT** est fourni dans un flacon multidose facile à utiliser. Ce système sans conservateur maintient la stérilité du gel et prévient la contamination bactérienne pendant toute la durée du traitement.

**LARMECRAN JOUR & NUIT** est bien toléré car il ne contient pas de conservateur. L'absence de conservateur permet de protéger les tissus oculaires et évite l'apparition de réaction chez les personnes sensibles aux conservateurs.

## 5. BÉNÉFICES, PERFORMANCE ET MÉCANISME D'ACTION

**LARMECRAN JOUR & NUIT** est recommandé en cas d'inconfort, de sensation de picotement, de corps étranger ou d'irritation oculaire dû à une sécheresse oculaire modérée à sévère. Ces symptômes peuvent être induits par :

- des facteurs externes tels que le vent, la fumée, la pollution, la poussière, des conditions climatiques ensoleillées ou froides, la chaleur sèche, la climatisation, les voyages en avion, ou de longues heures passées devant un écran ;
- la chirurgie oculaire telle que les chirurgies réfractives et de la cataracte.

**LARMECRAN JOUR & NUIT** procure un confort oculaire, un soulagement prolongé des symptômes de sécheresse oculaire. Cela aide à réparer les lésions de la surface oculaire et soulage l'inconfort de la surface oculaire survenant après une chirurgie oculaire.

Les composants principaux de **LARMECRAN JOUR & NUIT** sont le tréhalose, le hyaluronate de sodium et le carbomère (Carbopol 974P).

Le tréhalose est une substance naturelle présente dans de nombreuses plantes et animaux, capables de survivre dans des conditions extrêmement sèches. Il a des propriétés protectrices et hydratantes.

Le hyaluronate de sodium, naturellement présent dans l'œil humain, retient l'eau pour hydrater et lubrifier la surface oculaire. Il permet de maintenir le gel en surface, procurant un soulagement de longue durée et réduisant les temps de cicatrisation de la surface oculaire.

Le carbomère permet au **LARMECRAN JOUR & NUIT** de rester à la surface de l'œil plus longtemps pour un soulagement de longue durée des symptômes de sécheresse oculaire.

L'association unique de tréhalose, de hyaluronate de sodium et de carbomère de **LARMECRAN JOUR & NUIT** assure la protection, l'hydratation et la lubrification prolongées de la surface oculaire.

## 6. RECOMMANDATION D'UTILISATION GÉNÉRALE

**Posologie** : 1 goutte dans chaque œil, 1 à 4 fois par jour. Comme il s'agit d'un gel, **LARMECRAN JOUR & NUIT** est particulièrement approprié pour une utilisation le soir, juste avant de se coucher.

Aucune formation particulière n'est nécessaire pour utiliser **LARMECRAN JOUR & NUIT**.

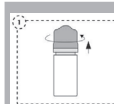
Si vous portez des lentilles de contact : vous devez les retirer avant d'utiliser **LARMECRAN JOUR & NUIT**.

Attendez au moins 30 minutes après utilisation avant de remettre vos lentilles.

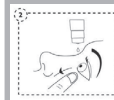
Lavez-vous soigneusement les mains avant utilisation. N'utilisez aucun outil pour ouvrir le flacon.

Lors de la première utilisation, avant d'administrer une goutte dans l'œil, vous devez tout d'abord vous entraîner à utiliser le flacon compte-gouttes en le pressant lentement pour délivrer une goutte loin de l'œil.

Lorsque vous êtes sûr de pouvoir délivrer une goutte à la fois, choisissez la position que vous trouvez la plus confortable pour l'instillation des gouttes (vous pouvez vous asseoir, vous allonger sur le dos ou vous tenir debout devant un miroir).



- 1) Dévissez le bouchon pour ouvrir le flacon. Pour éviter toute contamination, ne touchez pas l'embout du flacon avec quoi que ce soit.



- 2) Pressez le flacon jusqu'à sortie de la goutte. Instillez une goutte dans le cul de sac conjonctival, en tirant légèrement la paupière inférieure vers le bas et en regardant vers le haut. Veuillez noter qu'il peut y avoir un délai de quelques secondes entre la pression et la sortie de la goutte. Ne pressez pas trop fort. Fermez l'œil doucement après application. Répétez avec l'autre œil.



3) Après chaque utilisation et avant de reboucher le flacon, agitez-le vigoureusement pour éliminer toute solution restante de l'embout du flacon. Ceci est nécessaire pour assurer la délivrance des gouttes suivantes.

4) Vissez le bouchon pour refermer le flacon.

## 7. PRÉCAUTIONS D'UTILISATION

Produit réutilisable pour un seul patient.

**Ne pas partager de flacons entre différentes personnes pour éviter une contamination croisée.**

Vérifiez que l'emballage est intact avant la première utilisation : utilisez uniquement si le flacon et l'embout ne sont pas ouverts et ne sont pas endommagés. Assurez-vous que l'anneau de scellage sur le bouchon n'a pas été cassé.

Pour éviter toute contamination, ne touchez pas l'embout du flacon avec quoi que ce soit.

Vous devez contacter un professionnel de santé si vos symptômes s'aggravent ou ne s'améliorent pas.

## 8. AVERTISSEMENTS

Garder hors de la vue et de la portée des enfants.  
Ne pas injecter et ne pas avaler.

Après utilisation, ne conduisez pas ou n'utilisez pas de machines si votre vision est floue : attendez quelques minutes le temps que votre vue devienne nette.

Espacez d'au moins 15 minutes l'administration de deux produits oculaires différents. **LARMECRAN JOUR & NUIT** doit être utilisé en dernier.

Ne diluez jamais **LARMECRAN JOUR & NUIT** et ne le mélangez jamais avec d'autres solutions.

Après première utilisation, le flacon peut fuir s'il est exposé à une pression atmosphérique basse.

## 9. EFFETS SECONDAIRES

Les effets secondaires suivants ont été signalés pour des dispositifs médicaux similaires : yeux collants, vision trouble, réactions allergiques (telles qu'hypersensibilité, gonflement de la paupière, éruption cutanée), écoulement oculaire, rare possibilité d'irritation oculaire, douleur oculaire et rougeur oculaire.

Lorsque vous utilisez un gel ophtalmique, vous pouvez sentir quelques désagréments comme une sensation de brûlure, de piqure, de corps étranger dans l'œil pendant quelques instants.

Si vous remarquez un effet secondaire ou une sensation inhabituelle après avoir utilisé le produit, veuillez contacter un professionnel de santé et signaler l'information auprès du distributeur local, du fabricant ou de votre autorité de santé locale (voir les contacts à la fin de la notice).

## 10. CONDITIONS DE CONSERVATION ET D'ÉLIMINATION

À conserver entre 2°C et 25°C.

Conserver le produit à l'abri de la lumière directe du soleil ou de l'humidité.

Le produit peut être utilisé jusqu'à 3 mois après la première ouverture du flacon.

Passé ce délai, jetez et éliminez le produit de manière responsable et conformément aux réglementations locales. Ne pas utiliser après la date de péremption indiquée sur le flacon et sur l'emballage extérieur.

La date de péremption se réfère au dernier jour du mois indiqué, tant que l'emballage est resté intact et dans des conditions de stockage appropriées.

Éliminer le produit de façon responsable et conformément aux réglementations locales.

**Date d'édition et version du mode d'emploi :**  
**Ver. 3 - 06/2025.**

**Fabricant :**



Laboratoires Théa  
12 rue Louis Blériot  
63017 Clermont-Ferrand Cedex 2 France  
www.laboratoires-thea.com  
Section « Contactez-nous »

FR

**Distributeur :** THEA PHARMA,  
37 rue Georges Besse  
63100 Clermont-Ferrand

**Autorités de santé :** ANSM,  
142/147, boulevard Anatole France  
93285 SAINT-DENIS CEDEX

© 2024, Laboratoires Théa. Tous droits réservés.

LARMECRAN® est une marque de Laboratoires Théa.

CE 0459

## SIGNIFICATION DES PICTOGRAMMES SUR L'EMBALLAGE

	Fabricant
	Code de lot
	Date de fabrication
	Date limite d'utilisation
	Limite de température
	Stérilisé avec des techniques aseptisées
	Dispositif médical
	Consulter les instructions d'utilisation
	Ne pas utiliser si l'emballage est endommagé et consulter les instructions d'utilisation
	Attention
	Conserver à l'abri de la lumière du soleil
	Craint l'humidité
	Référence catalogue
	Identifiant unique de dispositif
	Système de barrière stérile unique avec emballage de protection à l'extérieur
	Stérilisé avec de la vapeur ou de la chaleur sèche
	Un seul patient, plusieurs utilisations

Théa

Laboratoires Théa  
12, rue Louis Blériot, 63017 Clermont-Ferrand, France

N10027C15L01/0725